

KYMISSALA

Archaeology – Education – Sustainability

edited by

Manolis I. Stefanakis

Access Archaeology





ARCHAEOPRESS PUBLISHING LTD
Summertown Pavilion
18-24 Middle Way
Summertown
Oxford OX2 7LG

www.archaeopress.com

ISBN 978 1 78491 768 5
ISBN 978 1 78491 769 2 (e-Pdf)

© Archaeopress and the individual authors 2017

All rights reserved. No part of this book may be reproduced or transmitted, in any form or by any means, electronic, mechanical, photocopying or otherwise, without the prior written permission of the copyright owners.

CONTENTS

LIST OF FIGURES AND TABLES	iii
LIST OF CONTRIBUTORS	ix
FOREWORD OF THE EDITOR	xi
– 1 – KYMISSALA: TWO CENTURIES OF EXPLORATION AND RESEARCH	1
Manolis I. Stefanakis	
– 2 – KYMISSALEIS: ARCHAEOLOGY AND LANDSCAPE OF AN ANCIENT DEME IN THE RHODIAN COUNTRYSIDE	9
Manolis I. Stefanakis	
– 3 – Η ΝΕΚΡΟΠΟΛΗ ΤΗΣ ΚΥΜΙΣΑΛΑΣ. ΠΑΡΑΤΗΡΗΣΕΙΣ ΓΙΑ ΤΗΝ ΤΥΠΟΛΟΓΙΑ ΤΩΝ ΤΑΦΩΝ ΚΑΙ ΤΗ ΜΟΡΦΗ ΤΩΝ ΕΠΙΤΑΦΙΩΝ ΜΝΗΜΕΙΩΝ.....	35
Βασιλική Πατσιαδά	
– 4 – THE INSCRIPTIONS OF THE ANCIENT RHODIAN DEME OF KYMISSALEIS	61
Anastasia Drelioni-Herakleidou and Nikos Litinas	
– 5 – Η ΜΕΛΕΤΗ ΤΟΥ ΑΝΘΡΩΠΟΛΟΓΙΚΟΥ ΥΛΙΚΟΥ ΑΠΟ ΤΗ ΝΕΚΡΟΠΟΛΗ ΤΗΣ ΚΥΜΙΣΑΛΑΣ	75
Χρυσή Μπούρμπου	
– 6 – ΠΡΩΤΟΒΥΖΑΝΤΙΝΕΣ ΘΕΣΕΙΣ ΚΑΙ ΕΥΡΗΜΑΤΑ ΣΤΗΝ ΠΕΡΙΟΧΗ ΤΗΣ ΚΥΜΙΣΑΛΑΣ.....	83
Νεκτάριος Ζάρρας	
– 7 – Η ΤΕΧΝΟΛΟΓΙΚΗ ΣΥΜΒΟΛΗ ΤΟΥ ΕΡΓΑΣΤΗΡΙΟΥ ΦΩΤΟΓΡΑΜΜΕΤΡΙΑΣ ΤΟΥ ΕΘΝΙΚΟΥ ΜΕΤΣΟΒΙΟΥ ΠΟΛΥΤΕΧΝΕΙΟΥ ΣΤΗΝ ΑΡΧΑΙΟΛΟΓΙΚΗ ΕΡΕΥΝΑ ΤΗΣ ΚΥΜΙΣΑΛΑΣ	93
Σεβαστή Ταπεινάκη, Ανδρέας Γεωργόπουλος, Γεώργιος Ν. Μακρής και Μανόλης Ι. Στεφανάκης	
– 8 – Η ΑΡΧΑΙΟΛΟΓΙΚΗ ΘΕΩΡΙΑ ΣΤΗΝ ΑΝΑΣΚΑΦΗ ΤΗΣ ΚΥΜΙΣΑΛΑΣ	105
Κωνσταντίνος Καλογερόπουλος	
– 9 – THE PHENOMENON OF ILLEGAL EXCAVATIONS AND LOOTING OF CULTURAL RESOURCES FROM THE AREA OF KYMISSALA	111
Eftychia Manousaki	
– 10 – Η ΑΝΑΣΚΑΦΗ ΤΗΣ ΚΥΜΙΣΑΛΑΣ ΩΣ ΜΕΣΟ ΑΡΧΑΙΟΛΟΓΙΚΗΣ ΕΚΠΑΙΔΕΥΣΗΣ, ΕΥΑΙΣΘΗΤΟΠΟΙΗΣΗΣ ΚΑΙ ΑΦΥΠΝΙΣΗΣ ΤΗΣ ΠΟΛΙΤΙΣΜΙΚΗΣ ΣΥΝΕΙΔΗΣΗΣ	119
Ευαγγελία Δημητρίου	
– 11 – ΚΥΜΙΣΑΛΑ: ΤΟΠΟΣ ΕΚΠΑΙΔΕΥΣΗΣ ΚΑΙ ΑΣΚΗΣΗΣ ΝΕΩΝ ΜΗΧΑΝΙΚΩΝ	133
Ανδρέας Γεωργόπουλος	
– 12 – Η ΕΚΠΑΙΔΕΥΣΗ ΓΙΑ ΤΗΝ ΑΕΙΦΟΡΟ ΑΝΑΠΤΥΞΗ ΣΤΑ ΜΟΝΟΠΑΤΙΑ ΤΗΣ ΚΥΜΙΣΑΛΑΣ	139
Δημήτριος Κολοκυθάς	
– 13 – ΤΟ ΦΥΣΙΚΟ ΠΕΡΙΒΑΛΛΟΝ ΤΗΣ ΚΥΜΙΣΑΛΑΣ.....	149
Θωμαΐς Βεργωτή	
– 14 – PLANNING FOR THE FUTURE: THE MULTIDIMENSIONAL IMPORTANCE FOR PROMOTING KYMISSALA	161
Manolis, I. Stefanakis	
BIBLIOGRAPHY – ABBREVIATIONS.....	171

LIST OF FIGURES AND TABLES

KYMISSALA: TWO CENTURIES OF EXPLORATION AND RESEARCH

MAP 1.1: Map of ancient Rhodes (after Παπαχριστοδούλου 1989, 75, fig. 3).	6
MAP 1.2: Map of the wider archaeological area of Kymissala (background after Maiuri 1916, 285, fig. 1).....	6
MAP 1.3: Map of the excavational sectors in Kymissala (source: KARP).	7
MAP 1.4: The area of the controlled archaeological zone of Kymissala (source: <i>Official Government Gazette</i> 218/A.A.Π./15-06-2012, p. 2836)	7
MAP 1.5: The area of Marmarounia – Hagios Phokas – Kymissala and the proposed walking path (source: KARP). .	8

KYMISSALEIS: ARCHAEOLOGY AND LANDSCAPE OF AN ANCIENT DEME IN THE RHODIAN COUNTRYSIDE

MAP 2.1: Geological map of the region north of Akramitis (source: KARP).	20
MAP 2.2: The archaeological sites north of Mount Akramitis.	20
MAP 2.3: Suggested limits for the deme of Kymissaleis (source: KARP).	21
FIGURE 2.1: Aerial view of the west basin of the deme of Kymissaleis from the south (source: KARP).	21
FIGURE 2.2: View of the Kymissala basin from the north (source: KARP).	21
FIGURE 2.3: View of the Vassilikos basin from the north (source: KARP).	22
FIGURE 2.4: View of the bay of Glyphada from the east (source: KARP).	22
FIGURE 2.5A–B: Hagios Phokas (acropolis), fortifications (source: KARP).	22
FIGURE 2.6A–C: Hagios Phokas (acropolis), temple (source: KARP; drawing after Maiuri 1916, 290, fig. 8).	23
FIGURE 2.7: Alonia, retaining wall of the road (source: KARP).	23
FIGURE 2.8: Stelies, retaining wall of the road (source: KARP).	24
FIGURE 2.9: Stelies, modern cistern (source: KARP).	24
FIGURE 2.10A–B: Stelies, settlement (source: KARP).	24
FIGURE 2.11: Stelies, monumental staircase (source: KARP).	24
FIGURE 2.12: Stelies, retaining wall (source: KARP).	25
FIGURE 2.13A–B: Marmarounia, settlement (source: KARP).	25
FIGURE 2.14A–B: Marmarounia–Hagios Phokas saddle, enclosure (source: KARP).	25
FIGURE 2.15: Marmarounia–Hagios Phokas saddle, enclosure, altar (source: KARP).	26
FIGURE 2.16A–B: Marmarounia–Hagios Phokas saddle, sacred space with altar (source: KARP).	26
FIGURE 2.17: Kampanes, settlement (source: KARP).	26
FIGURE 2.18: Kampanes, settlement (source: KARP).	26
FIGURE 2.19: Atoumas south foothill, settlement (source: KARP).	27
FIGURE 2.20: Atoumas hilltop, settlement (source: KARP).	27
FIGURE 2.21A–B: Vassilika, settlement (source: KARP).	27
FIGURE 2.22: Vassilika, perimeter wall (source: KARP).	28
FIGURE 2.23: Napes, settlement (source: KARP).	28
FIGURE 2.24: Napes settlement, altar (source: KARP).	28
FIGURE 2.25 A-C: Napes fortification wall, western part (source: KARP).	29
FIGURE 2.26: Napes fortification wall, monumental entrance/gate (source: KARP).	29
FIGURE 2.27: Napes, construction north of the fortification wall (source: KARP).	30
FIGURE 2.28: Napes fortification wall, eastern part (source: KARP).	30
FIGURE 2.29: Charakas/Amelantrou, settlement (source: KARP).	30

FIGURE 2.30: Charakas/Amelantrou, carved stone basin (source: KARP).	30
FIGURE 2.31: Charakas/Amelantrou, cistern (source: KARP).....	30
FIGURE 2.32A–B: Glyphada/Monossyria, settlement (source: KARP).	31
FIGURE 2.33: Kampanes, shaft grave (source: KARP).	31
FIGURE 2.34: Kampanes, parts of grave monument (source: KARP).....	31
FIGURE 2.35: Napes, cemetery (source: KARP).	31
FIGURE 2.36: Glyphada/Oglyma, shaft grave (source: KARP).....	31
FIGURE 2.37: Merouli/Koutsofti, monumental carved tomb (source: KARP).....	32
FIGURE 2.38A–B: Hagios Phokas, quarry (source: KARP).	32
FIGURE 2.39: Napes, quarry (source: KARP).....	32
FIGURE 2.40: Stelies, possible location of the ancient fountain construction (source: KARP).	33
FIGURE 2.41A–B: Hagios Phokas, part of the ancient road (source: KARP).....	33

Η ΝΕΚΡΟΠΟΛΗ ΤΗΣ ΚΥΜΙΣΑΛΑΣ. ΠΑΡΑΤΗΡΗΣΕΙΣ ΓΙΑ ΤΗΝ ΤΥΠΟΛΟΓΙΑ ΤΩΝ ΤΑΦΩΝ ΚΑΙ ΤΗ ΜΟΡΦΗ ΤΩΝ ΕΠΙΤΑΦΙΩΝ ΜΝΗΜΕΙΩΝ

EIKONA 3.1. Θαλαμοειδής τάφος στο νεκροταφείο της Αγίας Αγάθης. Τέλος της ΥΕ ΙΙΙΓ, β΄ μισό 12ου-αρχές 11ου αι. π.Χ. (Πηγή: Ζερβάκη 2011, εικ. 3).	50
EIKONA 3.2. Κάμιρος, Παπά οι Λούρες. Θαλαμοειδείς τάφοι αρχαϊκών χρόνων (Πηγή: Jacori 1932-33a).	50
EIKONA 3.3. Κιβωτιόσχημος τάφος με αμφικλινή οροφή. Α΄ μισό 4ου αι. π.Χ. Νεκρόπολη πόλης Ρόδου, οικόπεδο Κυπριάδη (Πηγή: ΕΦΑ Δωδεκανήσου).	50
EIKONA 3.4. Κυμισάλα, τομέας ΙΙΙ, ο θαλαμοειδής τάφος 19/2010 (Πηγή: Αρχαιολογική Έρευνα Κυμισάλας).	50
EIKONA 3.5. Κυμισάλα, τομέας Ι, ο θαλαμοειδής τάφος 4/2007 (Πηγή: Αρχαιολογική Έρευνα Κυμισάλας).	51
EIKONA 3.6. Σχέδιο του τάφου 4/2007 (Πηγή: Αρχαιολογική Έρευνα Κυμισάλας).	51
EIKONA 3.7. Θαλαμοειδής τάφος ελληνιστικών χρόνων στη Σάμο με βάση επιταφίου βωμού επάνω από την είσοδο (Πηγή: Τσάκος 1982, εικ. 10).	51
EIKONA 3.8. Πρωτογενής καύση, Ύστερη Γεωμετρική Εποχή. Ιαλυσός (Κρεμαστή), οικόπεδο Λαγού (Πηγή: Γρηγοριάδου, Γιαννικουρή και Μαρκέτου 2001).	51
EIKONA 3.9. Ενεπίγραφες αρχαϊκές στήλες από τη Θήρα (Πηγή: Dragendorff und Hiller von Gaertringen 1903). ..	52
EIKONA 3.10. Κάμιρος, Μακρύ Λαγγόνι. Ορθογώνια τράπεζα (Πηγή: Jacori 1931).	52
EIKONA 3.11. Κάμιρος, Χαλατόμυλος. Στήλες και τράπεζες σε μορφή οριζόντιας πλάκας (Πηγή: Jacori 1932-33a).	52
EIKONA 3.12. Κυμισάλα, τομέας Ι, βορειοδυτικοί πρόποδες Αγίου Φωκά. Είδος στήλης ή βαιτύλου στο εσωτερικό περιβόλου (Πηγή: Αρχαιολογική Έρευνα Κυμισάλας).	53
FIGURE 3.13: Κάτοψη, τομή και όψεις του περιβόλου της εικόνας 3.12 (Πηγή: Αρχαιολογική Έρευνα Κυμισάλας).	53
EIKONA 3.14. Πώρινη στήλη του 4ου αι. π.Χ. από τη νεκρόπολη της πόλης Ρόδου (οικόπεδο Ατσιδίη). Αρχαιολογικό Μουσείο Ρόδου, Επιγραφική Συλλογή (Πηγή: ΕΦΑ Δωδεκανήσου).	54
EIKONA 3.15. Κάρπαθος, Βρυκούντα. Θαλαμοειδής λαξευτός τάφος με βαθμίδες επάνω από την είσοδό του για την τοποθέτηση επιταφίων μνημείων (Πηγή: ΕΦΑ Δωδεκανήσου).	54
EIKONA 3.16. Κυμισάλα, τομέας Ι, η θήκη 11/2010. Επάνω από την είσοδό της σώζεται τμήμα επιτάφιας κτιστής κατασκευής (Πηγή: Αρχαιολογική Έρευνα Κυμισάλας).	54
EIKONA 3.17. Κυμισάλα, τομέας Ι, σειρά επιτάφια βάρθρων (Πηγή: Αρχαιολογική Έρευνα Κυμισάλας).	54
EIKONA 3.18. Κυμισάλα, τομέας Ι, είσοδος τάφου κάτω από τα βάρθρα (Πηγή: Αρχαιολογική Έρευνα Κυμισάλας).	55
EIKONA 3.19. Κυμισάλα, τομέας Ι. Σχέδιο ταφικού περιβόλου (Πηγή: Αρχαιολογική Έρευνα Κυμισάλας).	55
FIGURE 3.20: Αναλημματικός τοίχος στην πρόσοψη του ταφικού περιβόλου της εικόνας 3.19, πριν την έναρξη της ανασκαφής (Πηγή: Αρχαιολογική Έρευνα Κυμισάλας).	55
EIKONA 3.21. Ταφικός περίβολος κλασικών χρόνων στον Ραμούντα Αττικής (Πηγή: Πετράκος 1999, εικ. 239).....	55

EIKONA 3.22. Νεκρόπολη πόλης Ρόδου, οικόπεδο Πέρου. Ταφικός περίβολος με κτιστό πόδιο για την τοποθέτηση των επιταφίων μνημείων (Πηγή: ΕΦΑ Δωδεκανήσου).	56
EIKONA 3.23. Νεκρόπολη πόλης Ρόδου, οικόπεδο Σουγγανίδη. Προσόψεις δύο εφαπτόμενων περιβόλων (Πηγή: ΕΦΑ Δωδεκανήσου).	57
EIKONA 3.24. Κυμισάλα, τομέας IV. Αναλημματικός τοίχος στην πρόσοψη δύο η τριών εφαπτόμενων ταφικών περιβόλων (ταφικό μνημείο I) (Πηγή: Αρχαιολογική Έρευνα Κυμισάλας).	58
FIGURE 3.25: Κυμισάλα, τομέας IV, ταφικό μνημείο I. Το βόρειο άκρο του αναλημματικού τοίχου της εικόνας 3.24 (Πηγή: Αρχαιολογική Έρευνα Κυμισάλας).	58
EIKONA 3.26. Κυμισάλα, τομέας IV, ταφικό μνημείο I. Τα τμήματα α και β του αναλημματικού τοίχου (Πηγή: Αρχαιολογική Έρευνα Κυμισάλας).	58
EIKONA 3.27. Κυμισάλα, τομέας IV. Πεσμένο βάθρο με την επιγραφή Καλλίππου και η ορθογώνια βάση του (Πηγή: Αρχαιολογική Έρευνα Κυμισάλας).	58
EIKONA 3.28. Η άνω πλευρά του βάρου του Καλλίππου (Πηγή: Αρχαιολογική Έρευνα Κυμισάλας).	58
EIKONA 3.29. Κυμισάλα, τομέας IV. Ενεπίγραφη βάση (Πηγή: Αρχαιολογική Έρευνα Κυμισάλας).	58
EIKONA 3.30. Κυμισάλα, τομέας IV. Ταφικό μνημείο II (Πηγή: Αρχαιολογική Έρευνα Κυμισάλας).	59
EIKONA 3.31. Κυμισάλα, τομέας IV. Ταφικό μνημείο III. Λαξευτή επιτάφια κατασκευή (Πηγή: Αρχαιολογική Έρευνα Κυμισάλας).	59
EIKONA 3.32. Κυμισάλα, τομέας IV. Αρχιτεκτονικά μέλη πεσμένα εμπρός από το ταφικό μνημείο III (Πηγή: Αρχαιολογική Έρευνα Κυμισάλας).	59
EIKONA 3.33. Κυμισάλα, τομέας IV. Βάθρο πεσμένο εμπρός από το ταφικό μνημείο III (Πηγή: Αρχαιολογική Έρευνα Κυμισάλας)	59
EIKONA 3.34. Κυμισάλα, τομέας IV, λαξευτή στήλη (ταφικό μνημείο IV) (Πηγή: Αρχαιολογική Έρευνα Κυμισάλας).....	59
EIKONA 3.35. Ταφικοί περίβολοι του Ραμνούντα. Σχεδιαστική αναπαράσταση (Πηγή: Πετράκος 1999, εικ. 238α).	60

THE INSCRIPTIONS OF THE ANCIENT RHODIAN DEME OF KYMISSALEIS

FIGURE 4.1: Sacrificial calendar to the Damateres (After <i>Lindos II</i> , 997, no 671, photo on p. 978).	70
FIGURE 4.2: Inscribed rectangular blocks of grey limestone (inv. no E 7729, 7730, 7731, Archaeological Museum of Rhodes).....	70
FIGURE 4.3: Squeeze of inscription (inv. no E 7729, Archaeological Museum of Rhodes).	70
FIGURE 4.4: Squeeze of inscription (inv. no E 7730, Archaeological Museum of Rhodes).	71
FIGURE 4.5: Squeeze of inscription (inv. no E 7731, Archaeological Museum of Rhodes).	71
FIGURE 4.6: Funerary slab of stone (inv. no E 5442, Archaeological Museum of Rhodes).	71
FIGURE 4.7: Rectangular pedestal of grey local limestone (inv. no E 7732, Archaeological Museum of Rhodes)....	72
FIGURE 4.8: Squeeze of inscription (inv. no E 7732, Archaeological Museum of Rhodes).	72
FIGURE 4.9: Rectangular base of dark grey local limestone (inv. no E 7733, Archaeological Museum of Rhodes)...72	72
FIGURE 4.10: Squeeze of inscription (inv. no E 7733, Archaeological Museum of Rhodes).	73
FIGURE 4.11: Rectangular base of grey local mottled limestone (inv. no E 7461, Archaeological Museum of Rhodes).....	73
FIGURE 4.12: Squeeze of inscription (inv. no E 7461, Archaeological Museum of Rhodes).	73
FIGURE 4.13: Funerary stele carved in the above-ground front face of a tomb (inv. no E 7734, Archaeological Museum of Rhodes).	74
FIGURE 4.14: Squeeze of inscription (inv. no E 7734, Archaeological Museum of Rhodes).	74

Η ΜΕΛΕΤΗ ΤΟΥ ΑΝΘΡΩΠΟΛΟΓΙΚΟΥ ΥΛΙΚΟΥ ΑΠΟ ΤΗ ΝΕΚΡΟΠΟΛΗ ΤΗΣ ΚΥΜΙΣΣΑΛΑΣ

ΠΙΝΑΚΑΣ 1. Συνοπτική περιγραφή του ανθρωπολογικού υλικού	80
EIKONA 5.1. Σκελετός 003α. Τερηδόνα σε γομφίο της κάτω γνάθου.....	81
EIKONA 5.2. Σκελετός 001. Μικρές οπές στην οφθαλμική κόγχη (cribra orbitalia).....	81

ΠΡΩΤΟΒΥΖΑΝΤΙΝΕΣ ΘΕΣΕΙΣ ΚΑΙ ΕΥΡΗΜΑΤΑ ΣΤΗΝ ΠΕΡΙΟΧΗ ΤΗΣ ΚΥΜΙΣΣΑΛΑΣ

ΕΙΚΟΝΑ 6.1: Τάφος 9/2008 λυχνάρι (πηγή: Αρχαιολογική Έρευνα Κυμισσάλας).....	89
ΕΙΚΟΝΑ 6.2: Τάφος 4/2007. Λυχνάρι (πηγή: Αρχαιολογική Έρευνα Κυμισσάλας).....	89
ΕΙΚΟΝΑ 6.3: Τάφος 4/2007. Μαγειρικό σκεύος (πηγή: Αρχαιολογική Έρευνα Κυμισσάλας).	89
ΕΙΚΟΝΑ 6.4: Τάφος 10/2009. Πίθος (πηγή: Αρχαιολογική Έρευνα Κυμισσάλας).....	90
ΕΙΚΟΝΑ 6.5 A-B: Α) θέση Βασιλικά, οικισμός (πηγή: Αρχαιολογική Έρευνα Κυμισσάλας). Β) Σκαρίφημα κτιρίου (πηγή: Στεφανάκης και Πατσιαδά 2009-2011: εικ. 121).....	90
ΕΙΚΟΝΑ 6.6 A-B: Θέση Όγλυμα, κατάλοιπα βασιλικής Αγ. Τρύφωνα (πηγή: Ν. Ζάρρας).....	91
ΕΙΚΟΝΑ 6.7: Γλυφάδα, Εκκλησία Αγίων Γεωργίου και Αντωνίου (πηγή: Ν. Ζάρρας).....	91

Η ΤΕΧΝΟΛΟΓΙΚΗ ΣΥΜΒΟΛΗ ΤΟΥ ΕΡΓΑΣΤΗΡΙΟΥ ΦΩΤΟΓΡΑΜΜΕΤΡΙΑΣ ΤΟΥ ΕΘΝΙΚΟΥ ΜΕΤΣΟΒΙΟΥ ΠΟΛΥΤΕΧΝΕΙΟΥ ΣΤΗΝ ΑΡΧΑΙΟΛΟΓΙΚΗ ΕΡΕΥΝΑ ΤΗΣ ΚΥΜΙΣΣΑΛΑΣ

ΕΙΚΟΝΑ 7.1. Παραδείγματα αποτελεσμάτων Γεωμετρικής Τεκμηρίωσης Πολιτιστικής Κληρονομιάς: Ιερά Μονή Δαφνίου –επάνω (Πηγή: Ερευνητικά Προγράμματα Εργαστηρίου Φωτογραμμετρίας) και Βίλλα Κλωναρίδη –κάτω (πηγή: Εργαστήριο Φωτογραμμετρίας, ΣΑΤΜ, ΕΜΠ).....	98
FIGURE 7.2: Διάγραμμα Αρχαιολογικού Χώρου Κυμισσάλας σε Κλίμακα 1:5000 (Πηγή: Έργο ‘Δημιουργία Ψηφιακού Χαρτογραφικού Υπόβαθρου Αρχαιολογικού Χώρου Κυμισσάλας’, Γ.Ν. Μακρής, Αριθμ. Σχεδίου 01-1).....	99
FIGURE 7.3. Ορθοφωτογραφικά της περιοχής της Κυμισσάλας σε κλίμακα 1:10000 (πηγή: Εργαστήριο Φωτογραμμετρίας, ΣΑΤΜ, ΕΜΠ).....	99
ΕΙΚΟΝΑ 7.4. Ορθοφωτοχάρτης της περιοχής της Κυμισσάλας σε κλίμακα 1:2000 (πηγή: Εργαστήριο Φωτογραμμετρίας, ΣΑΤΜ, ΕΜΠ).....	100
ΕΙΚΟΝΑ 7.5. Τάφος 2/2006 και γεωμετρική τεκμηρίωση σε κλίμακα 1:20 (πηγή: Εργαστήριο Φωτογραμμετρίας, ΣΑΤΜ, ΕΜΠ).....	100
ΕΙΚΟΝΑ 7.6. Τάφος 4/2007 και γεωμετρική τεκμηρίωση σε κλίμακα 1:20 (πηγή: Εργαστήριο Φωτογραμμετρίας, ΣΑΤΜ, ΕΜΠ).....	101
ΕΙΚΟΝΑ 7.7. Τάφος 2/2006: 3d μοντέλο με επίγειο σαρωτή laser (πηγή: Εργαστήριο Φωτογραμμετρίας, ΣΑΤΜ, ΕΜΠ).	101
ΕΙΚΟΝΑ 7.8. Ορθοφωτογραφία τμήματος του τείχους της ακρόπολης του Αγίου Φωκά σε κλίμακα 1:25 (πηγή: Εργαστήριο Φωτογραμμετρίας, ΣΑΤΜ, ΕΜΠ).	101
ΕΙΚΟΝΑ 7.9. Ορθοφωτογραφία τμήματος του οικισμού των Βασιλικών σε κλίμακα 1:50	102
ΕΙΚΟΝΑ 7.10. Χρήση ειδικού τρίποδου για λήψη φωτογραφιών (πηγή: Εργαστήριο Φωτογραμμετρίας, ΣΑΤΜ, ΕΜΠ)....	102
ΕΙΚΟΝΑ 7.11. Χρήση οκτακόπτερου UAV για λήψη φωτογραφιών (πηγή: Εργαστήριο Φωτογραμμετρίας, ΣΑΤΜ, ΕΜΠ)....	102
ΕΙΚΟΝΑ 7.12. Ορθοφωτογραφία όψεων κατακόρυφων τοίχων του οικισμού των Βασιλικών σε κλίμακα 1:50 (πηγή: Εργαστήριο Φωτογραμμετρίας, ΣΑΤΜ, ΕΜΠ).....	103
ΕΙΚΟΝΑ 7.13. Ορθοφωτογραφία της περιοχής των Βασιλικών σε κλίμακα 1:200 (πηγή: Εργαστήριο Φωτογραμμετρίας, ΣΑΤΜ, ΕΜΠ).....	103
ΕΙΚΟΝΑ 7.14 Τρισδιάστατο μοντέλο με υφή, ταφικού μνημείου στον τομέα IV (πηγή: Εργαστήριο Φωτογραμμετρίας, ΣΑΤΜ, ΕΜΠ).....	104

THE PHENOMENON OF ILLEGAL EXCAVATIONS AND LOOTING OF CULTURAL RESOURCES FROM THE AREA OF KYMISSALA

FIGURE 9.1: Necropolis of Kymissala, site Skali, burial pedestals (source: KARP).	118
FIGURE 9.2: Ancient building material at the church of St. Thomas, Monolithos (source: KARP).....	118
FIGURE 9.3: 20th century lime-kiln by the site of Vassilika (source: KARP).....	118
FIGURE 9.4: Ancient greek funerary stele, with decorated pediment and two-line inscription, as a private house decoration, Monolithos (source: KARP).....	118

ΚΥΜΙΣΑΛΑ: ΤΟΠΟΣ ΕΚΠΑΙΔΕΥΣΗΣ ΚΑΙ ΑΣΚΗΣΗΣ ΝΕΩΝ ΜΗΧΑΝΙΚΩΝ

FIGURE 11.1: Συλλογή δεδομένων υπαίθρου από φοιτητές/τριες της ΣΑΤΜ στον αρχαιολογικό χώρο των Βασιλικών (πηγή: Α. Γεωργόπουλος).....	138
EIKONA 11.2: Η ομάδα του προγράμματος HERICT: ICT at the service of Cultural Heritage 2013, στην πλατεία της Μονολίθου (Πηγή: Α. Γεωργόπουλος).....	138

Η ΕΚΠΑΙΔΕΥΣΗ ΓΙΑ ΤΗΝ ΑΕΙΦΟΡΟ ΑΝΑΠΤΥΞΗ ΣΤΑ ΜΟΝΟΠΑΤΙΑ ΤΗΣ ΚΥΜΙΣΑΛΑΣ

ΠΙΝΑΚΑΣ 12.1: Απαντήσεις του ερευνητικού πληθυσμού στην ερώτηση <i>‘Εάν ασχολείστε στην τάξη με την περιβαλλοντική εκπαίδευση, επεξεργάζεστε τοπικά περιβαλλοντικά ζητήματα;’</i>	141
ΔΙΑΓΡΑΜΜΑ 12.1: Ραβδόγραμμα Απαντήσεων του ερευνητικού πληθυσμού στην ερώτηση <i>‘Εάν ασχολείστε στην τάξη με την περιβαλλοντική εκπαίδευση, επεξεργάζεστε τοπικά περιβαλλοντικά ζητήματα;’</i>	141
ΠΙΝΑΚΑΣ 12.2: Απαντήσεις του ερευνητικού πληθυσμού στην ερώτηση <i>‘Η ύπαρξη περιβαλλοντικών μονοπατιών στην περιοχή της Αρχαίας Κυμισάλας θα αύξανε το ενδιαφέρον σας να την επισκεφθείτε;’</i>	141
ΔΙΑΓΡΑΜΜΑ 12.2: Ραβδόγραμμα απαντήσεων του ερευνητικού πληθυσμού στην ερώτηση <i>‘Η ύπαρξη περιβαλλοντικών μονοπατιών στην περιοχή της Αρχαίας Κυμισάλας θα αύξανε το ενδιαφέρον σας να την επισκεφθείτε;’</i>	141
ΠΙΝΑΚΑΣ 12.3: Απαντήσεις του ερευνητικού πληθυσμού στην ερώτηση <i>‘Γνωρίζετε την ιστορία της περιοχής που εργάζεστε;’</i>	142
ΔΙΑΓΡΑΜΜΑ 12.3: Ραβδόγραμμα απαντήσεων του ερευνητικού πληθυσμού στην ερώτηση <i>‘Γνωρίζετε την ιστορία της περιοχής που εργάζεστε;’</i>	142
ΠΙΝΑΚΑΣ 12.4: Κατανομή συχνοτήτων του ερευνητικού πληθυσμού στην ερώτηση <i>‘Γνωρίζετε την ιστορία της περιοχής της Κυμισάλας;’</i>	142
ΔΙΑΓΡΑΜΜΑ 12.4: Ραβδόγραμμα κατανομής συχνοτήτων του ερευνητικού πληθυσμού στην ερώτηση <i>‘Γνωρίζετε την ιστορία της περιοχής της Κυμισάλας;’</i>	142
ΠΙΝΑΚΑΣ 12.5: Απαντήσεις του ερευνητικού πληθυσμού στην ερώτηση <i>‘Έχετε επισκεφθεί την περιοχή της Αρχαίας Κυμισάλας;’</i>	142
ΔΙΑΓΡΑΜΜΑ 12.5: Ραβδόγραμμα απαντήσεων του ερευνητικού πληθυσμού στην ερώτηση <i>‘Έχετε επισκεφθεί την περιοχή της Αρχαίας Κυμισάλας;’</i>	142
ΠΙΝΑΚΑΣ 12.6: Κατανομή συχνοτήτων του ερευνητικού πληθυσμού στην ερώτηση <i>‘Έχετε επισκεφθεί ξανά την περιοχή της Κυμισάλας;’</i>	143
ΔΙΑΓΡΑΜΜΑ 12.6: Ραβδόγραμμα κατανομής συχνοτήτων του ερευνητικού πληθυσμού στην ερώτηση <i>‘Έχετε επισκεφθεί ξανά την περιοχή της Κυμισάλας;’</i>	143
ΠΙΝΑΚΑΣ 12.7: Κατανομή συχνοτήτων του ερευνητικού πληθυσμού στην ερώτηση <i>‘Αν ναι, πόσες φορές;’</i>	143
ΔΙΑΓΡΑΜΜΑ 12.7: Ραβδόγραμμα κατανομής συχνοτήτων του ερευνητικού πληθυσμού στην ερώτηση <i>‘Αν ναι, πόσες φορές;’</i>	143
ΠΙΝΑΚΑΣ 12.8: Κατανομή συχνοτήτων του ερευνητικού πληθυσμού στην ερώτηση <i>‘Θα ζητούσατε από τους δασκάλους σας να σας φέρουν ξανά εκδρομή στην περιοχή της Κυμισάλας;’</i>	144
ΔΙΑΓΡΑΜΜΑ 12.8: Ραβδόγραμμα κατανομής συχνοτήτων του ερευνητικού πληθυσμού στην ερώτηση <i>‘Θα ζητούσατε από τους δασκάλους σας να σας φέρουν ξανά εκδρομή στην περιοχή της Κυμισάλας;’</i>	144
ΠΙΝΑΚΑΣ 12.9: Κατανομή συχνοτήτων του ερευνητικού πληθυσμού στην ερώτηση <i>‘Θα ζητούσατε από τους γονείς σας να επισκεφθείτε μαζί την περιοχή της Κυμισάλας;’</i>	144
ΔΙΑΓΡΑΜΜΑ 12.9: Ραβδόγραμμα κατανομής συχνοτήτων του ερευνητικού πληθυσμού στην ερώτηση <i>‘Θα ζητούσατε από τους γονείς σας να επισκεφθείτε μαζί την περιοχή της Κυμισάλας;’</i>	144
ΠΙΝΑΚΑΣ 12.10: Απαντήσεις του ερευνητικού πληθυσμού στην ερώτηση <i>‘Πιστεύετε ότι η περιοχή της Αρχαίας Κυμισάλας έχει περιβαλλοντικό ενδιαφέρον;’</i>	144
ΔΙΑΓΡΑΜΜΑ 12.10: Ραβδόγραμμα απαντήσεων του ερευνητικού πληθυσμού στην ερώτηση <i>‘Πιστεύετε ότι η περιοχή της Αρχαίας Κυμισάλας έχει περιβαλλοντικό ενδιαφέρον;’</i>	144

ΠΙΝΑΚΑΣ 12.11: Κατανομή συχνοτήτων του ερευνητικού πληθυσμού στην ερώτηση ‘Θα θέλατε να επισκεφθείτε την περιοχή για να μελετήσετε το περιβάλλον;’	145
ΔΙΑΓΡΑΜΜΑ 12.11: Ραβδόγραμμα κατανομής συχνοτήτων του ερευνητικού πληθυσμού στην ερώτηση ‘Θα θέλατε να επισκεφθείτε την περιοχή για να μελετήσετε το περιβάλλον;’	145

ΤΟ ΦΥΣΙΚΟ ΠΕΡΙΒΑΛΛΟΝ ΤΗΣ ΚΥΜΙΣΑΛΑΣ

MAP 13.1: Γεωπολιτικός χάρτης της νήσου Ρόδου (πηγή: https://viagallica.com/grece/img/ile_rhodes_005_(carte_routiere).jpg , viewed 26 November 2017).	158
MAP 13.2: Η προστατευόμενη περιοχή GR4210005 Ακραμίτης-Αρμενιστής-Ατάβυρος (after: ΥΠΕΧΩΔΕ: Έργο ΕΠΠΕΡ – Υποπρόγραμμα 3 Μέτρο 3.3: ‘Αναγνώριση και περιγραφή των τύπων οικοτόπων σε περιοχές διατήρησης της φύσης’. Μελέτη 5. Περιοχή μελέτης: GR4210005 Ρόδος – Ακραμίτης – Αρμενιστής – Ατάβυρος).....	159

LIST OF CONTRIBUTORS

Anastasia Dreliossi-Herakleidou

Archeologist
Rhodes

Nikos Litinas

Laboratory of Papyrology and Epigraphy
Department of Philology
University of Crete
GR 74100 Rethymno

Eftychia Manousaki

Archaeologist, MA
Rhodes

Manolis I. Stefanakis

Associate Professor in Classical Archaeology
and Numismatics
University of the Aegean
Department of Mediterranean Studies
1, Demokratias Av.
GR 85132 Rhodes

Θωμαΐς Βεργωτή

Αρχαιολόγος, MA
Ρόδος

Ανδρέας Γεωργόπουλος

Καθηγητής Φωτογραμμετρίας
Εργαστήριο Φωτογραμμετρίας
Σχολή Αγρονόμων και Τοπογράφων Μηχανικών,
Εθνικό Μετσόβιο Πολυτεχνείο
Ηρώων Πολυτεχνείου 9
15780 Ζωγράφου, Αθήνα

Ευαγγελία Δημητρίου

Αρχαιολόγος
Ρόδος

Νεκτάριος Ζάρρας

Δρ. Βυζαντινολόγος-Αρχαιολόγος
Alexander von Humboldt Senior Research Fellow
Ε.ΔΙ.Π. Βυζαντινής Αρχαιολογίας και Τέχνης
Τμήμα Μεσογειακών Σπουδών
Πανεπιστήμιο Αιγαίου
Λ. Δημοκρατίας 1
85132 Ρόδος

Κωνσταντίνος Καλογερόπουλος

Υποψήφιος διδάκτορας Αρχαιολογικής Θεωρίας
Τμήμα Πολιτισμικής Τεχνολογίας και Επικοινωνίας
Πανεπιστήμιο Αιγαίου
Λόφος Πανεπιστημίου
81100 Μυτιλήνη

Δημήτριος Κολοκυθάς

Υποψήφιος Διδάκτορας
Τμήμα Επιστημών της Προσχολικής Αγωγής
και του Εκπαιδευτικού Σχεδιασμού
Πανεπιστήμιο Αιγαίου
Λ. Δημοκρατίας 1
85132 Ρόδος

Γεώργιος Ν. Μακρής

Επιστημονικός Συνεργάτης
Σχολή Αγρονόμων και Τοπογράφων Μηχανικών,
Εθνικό Μετσόβιο Πολυτεχνείο
Ηρώων Πολυτεχνείου 9
15780 Ζωγράφου, Αθήνα

Χρυσή Μπούρμπου

Δρ. Βιοαρχαιολόγος
Εφορεία Αρχαιοτήτων Χανίων
Σούρμελη 24
73132 Χάνια

Βασιλική Πατσιδά

Δρ. Αρχαιολόγος
Εφορεία Αρχαιοτήτων Δωδεκανήσου
Οδός Ιπποτών
85132 Ρόδος

Σεβαστή Ταπεινάκη

Υποψήφια Διδάκτορας
Σχολή Αγρονόμων και Τοπογράφων Μηχανικών
Εθνικό Μετσόβιο Πολυτεχνείο
Ηρώων Πολυτεχνείου 9
15780 Ζωγράφου, Αθήνα

FOREWORD OF THE EDITOR

Until a few years ago the area of Kymissala on Rhodes was unknown, not only to most Rhodians, but also to the academic community. Soon after the inauguration of the Kymissala Archaeological Research Project (KARP) by the Department of Mediterranean Studies and the Ephorate of Antiquities of the Dodecanese, in 2006, we realized that the area is of great archaeological interest, as it conceals a large number of important archaeological sites belonging to a rarely known ancient deme of the Rhodian countryside, the deme of Kymissaleis. The research and study of the area is expected to add a lot of new information on the history and culture of the island of Rhodes during antiquity.

At the same time, we realized that Kymissala is also an area of exceptional environmental and ecological importance, as it has a particular biodiversity and is protected by the European ‘Natura 2000’ network of nature protection areas.

We were also delighted to see that research, escaping from its narrow academic and archaeological context and exploiting the comparative advantage of the region, may – and should – inter alia, intervene in a mild and sustainable manner in the promotion of the archaeological site of Kymissala. Its ultimate goal is to promote the antiquities of the area, its educational value and its historical and cultural continuity within a protected natural environment. And of course this work has already had significant – and is expected to have even greater – impact on upgrading the region, developing and empowering the local community with the prospect of a sustainable tourism development.

For these reasons, the School of Humanities of the University of the Aegean, based in Rhodes, and the Department of Mediterranean Studies, support the research in Kymissala, believing that it forms a substantial contribution by the University of the Aegean both in the international scientific community and in the local society of Rhodes.

As far as this volume is concerned, it is the first complete presentation of the area of Kymissala, after ten years of systematic research, in terms of Archaeology, Education and Sustainable Development. At the same time, it is proof of the interdisciplinary nature of the School of Humanities and the academic policy of the University of the Aegean, since it combines Archaeology, Epigraphy, Anthropology, Topography, Education, Environmental Education, and Education for Sustainable Development, the Environment and Tourism.

Under the title *Kymissala: Archaeology – Education – Sustainability*, fourteen original studies have been published, some of which were first presented during a scientific conference co-organized by the Department of Mediterranean Studies of the University of the Aegean and the Association of the Friends of Kymissala on April 5th, 2014. The conference, titled ‘Kymissala: Archaeology, Education and Environment’, took place at the University of the Aegean, in Rhodes, with the kind financial support of the Rhodian Scholarships Foundation ‘Emmanouil and Mary Stamatiou’.

I would like to express my sincere thanks to all the participants, friends, colleagues and partners, who, with their ardour and love for research, contributed, each one with his/her specialization, to the creation of this volume and consequently to the complete presentation of the work produced in Kymissala. Especially to dear friends and colleagues Vicky Chatzipetrou, Eftyhia Manousaki and Irene Savigkou, for their excellent contribution to the technical and linguistic editing of the volume.

On behalf of my co-excavator and collaborator from the very first moment, Dr. Vassiliki Patsiada of the Ephorate of the Antiquities of the Dodecanese, I would like to thank once again, all those who contributed to the smooth flow of operations in the research from 2006 until today.

Special thanks are given to the Head of the Ephorate of the Antiquities of the Dodecanese, Dr. Maria Michaelidou and the members of the Scientific Committee supervising the investigation: the honorary Superintendent of the Antiquities of the Dodecanese Ioannes Papachristodoulou, the Professor of the University of Crete Nikolaos Stampolides, the honorary Superintendent of the Antiquities of the Dodecanese, Dr. Melina Filimonos, the Professor of the Adelphi University in the United States, Anagnostis Angelarakis, and the Civil Engineer, Dr. Konstantinos Zampas. Also to our colleagues, Eleni Farmakidou, Head of Department of Prehistoric and Classical Antiquities, Ephorate of Antiquities of the Dodecanese and Fani Seroglou, Archaeologist of the Ephorate of Antiquities of the Dodecanese and deputy directress of the excavation.

Furthermore, and most importantly, we thank our fellow travelers in this journey and colleagues Professor Andreas Georgopoulos of the School of Rural and Surveying Engineering of the National Technical University of Athens and Professor Dr. hab. Mariusz Mielczarek of the Institute of Archeology and Ethnography of the Polish Academy of Sciences (*Polska Akademia Nauk*), for the endless hours they have spent with us on the site. Also, to the constantly increasing in number research team of the University of the Aegean, the Ephorate of the Antiquities of the Dodecanese, the School of Rural and Surveying Engineering of the National Technical University of Athens, the Institute of Archaeology of the Nicolaus Copernicus University in Toruń, Poland, and the Institute of Archaeology and Ethnography of the Polish Academy of Sciences. The list is very long in order to name everyone who has voluntarily worked these past years and for much longer than the short time the field research has lasted.

Finally, a special thank you is directed – and always will be – to the people of the region: the inhabitants and the local Unions of Monolithos, Sianna, Hagios Isidoros and Empona, who have realized the value of this project, have embraced the research team and have supported our effort with much love and eagerness. It should be noted that the successful course of research and the involvement of the University of the Aegean, can only create significant prospects for the qualitative upgrading and sustainable development of the semi-mountainous area of the Municipal Union of Atavyros in the future.

Manolis I. Stefanakis

KYMISSALA: TWO CENTURIES OF EXPLORATION AND RESEARCH

The area of Kymissala extends to the south-west coast of the island of Rhodes, around 80 km south-southwest of the modern town of Rhodes. Administratively, it belongs to the Municipal Unity of Atavyros and is divided between the land registers of the modern villages of Sianna and Monolithos (**MAP 1.1**).

The many archaeological sites of Kymissala (**MAP 1.2**) have already attracted attention since medieval times, with the Florentine Franciscan priest and traveller Christopher Buondelmonti being the first known to refer to this area in his work *Incipit Liber Insularum Arcipelagi*.¹

The bulk of the later sources however, come from the 19th century, during which a great number of foreign travelers visited Rhodes.² Although most of them did not travel further than the city of Rhodes itself and its suburbs, a few, pushed by the fever of exploration reached the area of Kymissala. Motivated by romanticism and the thirst for knowledge of the past, they often described sites and ruins in great detail, attempted dating and interpreting, while some of them, exploiting their specialized knowledge and taking advantage of political situations, acted as looters.³

Among the first to pay serious attention to the antiquities of Kymissala was Ludwig Ross, the first professor of Archaeology at the University of Athens and general Curator of Antiquities in Athens from 1833 to 1843,⁴ who visited Rhodes twice in 1843 and in 1844 and recorded his impressions in two volumes;⁵ additionally, Charles Newton, British vice consul in Mytilene and antiquarian⁶ in 1853;⁷ Albert Berg, German diplomat, traveller and painter⁸ in 1853;⁹ and Victor Guérin, French intellectual and antiquarian, member of the French Archaeological School,¹⁰ in 1854.¹¹

The actions of the British vice consul in Rhodes (1850-1863) Alfred Biliotti, who originally worked with Newton and later from 1853 for himself, are of special interest. From 1859, together with the French photographer Auguste Salzmänn (1824-1872), after having obtained a permit from the Ottoman government, he carried out a number of excavations, on behalf of the British Museum in the wider area of Kamiros and in 1868 in the area of Ialysos.¹² In 1870, while exploring sites around Kastellos of Kretenia, Alfred Biliotti arrived at Hagios Phokas hill and explored part of the ancient necropolis of Kymissala

¹ Buondelmonti 1422: 73.

² Μαΐλλης κ.ά., 2002: 45, 142; Παπαχριστοδούλου 1994²: 413-428; Στεφανάκης και Πατσιαδά 2009-2011: 67-69. There is still a considerable number of unpublished traveling and antiquarian works on Rhodes from 1101 to 1900. See Μαυρή 1965: nos 4537-4879; Παπαϊωάννου 1989: 17.

³ On the history of the research in Kymissala see Στεφανάκης και Πατσιαδά 2009-2011: 67-69; Στεφανάκης 2017.

⁴ On the life and works of Ludwig Ross see Goette and Palagia 2005; Helm 2000; Minner 2006.

⁵ Ross 1845: 108-110; Ross 1852: 60-62.

⁶ On the life and works of Charles Newton see Barchard 2006: 11; Brisch 2005: 201; Cook 1997; Coulié 2014: 28; Gunning 2009: 101-136; Jebb 1895: 81-85; Μαΐλλης κ.ά. 2002: 142.

⁷ Newton 1865: 202-205; Παπαϊωάννου 1996.

⁸ On the life and works of Albert Berg see Thieme *et al.* 1999: 385.

⁹ Berg 1862: 149-153.

¹⁰ On the life and works of Victor Guérin, see Broc 1988: 169; Παπαϊωάννου 1989: 11-16; Παπαχριστοδούλου 1994²: 418-423.

¹¹ Guérin 1856: 248-254; Παπαϊωάννου 1989.

¹² On the life and works of Alfred Biliotti see Barchard 2006; Gunning 2009: 131, n. 113; Holland and Markides 2008: 88-89. On the excavational activities of Alfred Biliotti and Auguste Salzmänn on Rhodes, see Biliotti et Cotret 1881: Δ-E (preface); Challis 2008: 146-147.

at the site Skali.¹³ His activity quickly extended to the hill of Kymissala,¹⁴ where according to Amedeo Maiuri,¹⁵ Biliotti dug a number of archaic tombs. A considerable amount of vases from Biliotti's research in Kymissala reached major museums in Europe, while a great number of artifacts from his personal collection, 'gathered from excavations in Rhodes', were auctioned in London by Sotheby's in 1885.¹⁶

In 1881, the area was explored, by Alfred Biliotti's brother and in some cases co-excavator, Edward Biliotti¹⁷ and the French Abbe Cottret, and this expedition is described in detail in their work *L'île de Rhodes*.¹⁸

After the discontinuance of A. Biliotti's excavations, in the early 1880s, the partially excavated necropolis of Kymissala remained at the merciless hands of the local looters. The isolation and inaccessibility of the area, combined with the indifference of the authorities, resulted in an unprecedented tomb raiding and looting of the antiquities from the end of the 19th to the first decades of the 20th centuries.¹⁹

Major destruction was provoked by the activities of the Régie company (*La Société de la Régie co-intéressée des tabacs de l'Empire Ottoman*), founded in 1884, in order to control the monopoly of tobacco.²⁰ Its people were wandering around the island, blackmailing the villagers to deliver antiquities and in return the company would buy their tobacco production.²¹ This tactic led to a period of extensive looting,²² resulting in the almost total destruction of the necropolis of Kymissala.²³ This period of archaeological unrest and destruction in the turn of the century is well described by Amedeo Maiuri in his memoirs in two books, *Vita d'Archeologo. Cronache dell'archeologia Napolitana*, published in Naples in 1959²⁴ and *Dall'Egeo al Tirreno*, published in Naples in 1962,²⁵ respectively.

In 1892, the German archaeologist Friedrich Hiller von Gaertringen,²⁶ published his article 'modern und antike ortsnamen auf Rhodos', mentioning the Kymissala hill and the necropolis, identifying the area with its ancient name and connecting it to a funerary altar found in the old town of Rhodes, bearing the inscription ΑΡΙΣΤΟΚΡΑΤΕΥΣ ΑΡΙΣΤΩΝΟΣ ΚΥΜΙΣΑΛΕΩΣ.²⁷ He arrived at Vassilika, where he had his photo taken in front of the ruins. The pictures were published in 1899, in an appendix of the first volume of his work *Untersuchungen, Vermessungen, Ausgrabungen in den Jahren 1895-1898*.²⁸

¹³ Letter addressed to Ch. Newton, 19 May 1870, Archives of the Department of Greece and Rome, The British Museum.

¹⁴ Smith 1883: 136. Smith 1885: 371, mentioning the antiquities and the excavational diaries of A. Biliotti (most of the diaries have the form of letters addressed to the various sponsors of the excavations), which were transferred to the British Museum, offering no substantial help in identifying antiquities and sites.

¹⁵ See Maiuri 1928b: 84, on Biliotti's excavations of Mycenaean, Archaic and Classical graves on the Kymissala hill.

¹⁶ Sotheby's, *Priced Catalogue of a Collection of Antiquities and Miscellaneous Works of Art Excavated in Rhodes*, 3-5 December 1885, London. See also Furtwängler 1886; Smith 1885.

¹⁷ Smith 1883: 136.

¹⁸ Biliotti et Cottret 1881: 434-442. The work was simultaneously translated in Greek by M. Μαλλιαράκης and Σ. Καραβοκυρός. For a concise review of the work see Παπαχριστοδούλου 1994: 423-426.

¹⁹ Manousaki, in the present volume: 113-116; Στεφανάκης και Πατσιαδά 2009-2011: 68.

²⁰ On the Régie company see Birdal 2010: 129-165.

²¹ Μαΐλλης κ.ά. 2002: 233, 260. See also the no 135 report of the Greek ambassador on Rhodes, Stamatios Kiouze Peza, addressed to the Greek embassy in Instabul, dated 2 May 1905 (Τσαλαχούρης 1979).

²² On the distinction between primary and secondary archaeological looting see Manousaki, in the present volume: 111-112.

²³ Kinch, in 1905, reports 'several thousand tombs' looted in the necropolis of Kymissala (Sørensen 1992: 125).

²⁴ Maiuri 1959: 32-36; Παπαϊωάννου 1991: 120-121. On the life and works of Amedeo Maiuri see *Amedeo Maiuri* 2016.

²⁵ Maiuri 1962: 12-16; Παπαϊωάννου 1991: 34-36.

²⁶ On the life and works of Hiller von Gaertringen see Hallof 1987: 573-598; Schindel 1972: 155.

²⁷ Hiller von Gaertringen 1892: 308.

²⁸ Hiller von Gaertringen 1899: 361, figs. 23-24 (p. 368).

In 1905 Karl Frederik Kinch (1853-1921), a Danish classicist and archaeologist,²⁹ who was the excavator of Vroulia,³⁰ visited the area recording and drawing antiquities in Kymissala, Vassilika and the hill of Hagios Phokas.³¹

The first systematic archaeological research in the area of Kymissala took place in 1913, by the Italian Archaeological School at Athens, under the direction of Luigi Pernier and Gian Giacomo Porro,³² while in 1915 a survey and limited excavation was conducted by Amedeo Maiuri, curator of Antiquities of the Dodecanese from 1916 until 1924.³³

Since then, the area was revisited during the last decades of the 20th century, when the 22nd Ephorate of Prehistoric and Classical Antiquities of the Dodecanese conducted small scale rescue excavations and cleanings in the wider area:³⁴ in 1968, a rescue excavation was carried out by the late Ios Zervoudaki at the sites Skali and Tourmata, on the west foothill of Hagios Phokas and the east foothill of the Kymissala hill respectively;³⁵ in 1975 clearing from vegetation was carried out under the supervision of Kostas Katralis, on the akropolis of Hagios Phokas, at a monumental tomb by the site Merouli/Koutsofti and at the site of Vassilika;³⁶ in 1982 a building was partially excavated at Vassilika by Evangelos Kakavogiannis.³⁷

Later, in the context of wider archaeological surveys, the area was investigated by Richard Hope Simpson and John F. Lazenby from 1968 to 1970,³⁸ as well as by Christopher Mee in the early 1980s.³⁹

In 2006, ninety-one years after the first official excavation by the Italian School of Archaeology, the Department of Mediterranean Studies of the University of the Aegean submitted an application to the 22nd Ephorate of Prehistoric and Classical Antiquities of the Dodecanese for a permit to conduct further archaeological research in Kymissala, inaugurating the Kymissala Archaeological Research Project (KARP), with the collaboration of the University and the Ephorate, which continues until today.⁴⁰

The area has been divided in four major excavational sectors (**MAP 1.3**). The necropolis of Kymissala (sector I, III and V) comprises the centre of the investigation in an effort to determine its dating range and extent, while research of a smaller scale has been carried out on the acropolis of Hagios Phokas (sector II). Systematic walking expeditions in the wider area proved extremely important to the understanding of the topography and landscape of the deme of Kymissaleis, as questions were raised and problems identified, which are expected to be answered and solved in the future.⁴¹

For the better and fuller conduct of the research, a number of Memorandums of Understanding have been signed between the Department of Mediterranean Studies and other Institutions aside from the 22nd Ephorate of Prehistoric and Classical Antiquities (now Ephorate of Antiquities of the Dodecanese), who is an equal partner: the School of Rural and Surveying Engineering of the National Technical University of

²⁹ On the life and works of Karl Frederik Kinch see Dietz 1992: 7-8; Johansen 1979-1984; Schröder, on-line.

³⁰ Kinch 1914.

³¹ Sørensen 1992: 124-129.

³² Maiuri 1928b: 83; Pernier 1914: 236-242. See also the short report in *The Burlington Magazine for Connoisseurs* 26, Oct. 1914-March 1915: 41. On the archaeological policy of the Italians on Rhodes see, in general, Veronese 2009

³³ Maiuri 1916: 285-298; Maiuri 1928b: 83-84; Schweiter 1922: 334-336.

³⁴ Στεφανάκης και Πατσιαδά 2009-2011, 69.

³⁵ Κωνσταντινόπουλος 1969; Fraser 1970-1971: 32.

³⁶ Diary in the Ephorate of Antiquities of the Dodecanese.

³⁷ Diary in the Ephorate of Antiquities of the Dodecanese.

³⁸ Hope Simpson and Lazenby 1973: 146-147.

³⁹ Mee 1982: 105-107.

⁴⁰ The writer directs the project on behalf of the University of the Aegean and Dr Vassiliki Patsiada on behalf of the Ephorate of Antiquities of the Dodecanese, with Ms Fani Seroglou as deputy directress.

⁴¹ See Stefanakis, in the present volume: 9-33.

Athens (2007-to present) and the Laboratory of Papyrology and Epigraphy of the School of Philosophy of the University of Crete (2011-to present), whilst members of the Institute of Archaeology of the Nicolaus Copernicus University, in Toruń, Poland and the Institute of Archaeology and Ethnology of the Polish Academy of Sciences, in Łódź, have participated in the research since 2009, in the context of the European Mobility Programme Erasmus, Erasmus Placement and Erasmus Plus.

The 10 years of research⁴² have achieved three basic goals:

a) to clarify, to a certain, extent, the limits of the ancient deme of Kymissaleis, which seem to extend to an area covering approximately 21 square kilometers, incorporating an acropolis, one small fort, nine settlements, cemeteries and other archaeological sites of various uses.⁴³

b) to produce dating as through the excavational finds from the necropolis of Kymissala, as well as the occasional sporadically collected finds. The life span of the ancient deme seems to extend from at least the 7th century BC to the Late Antiquity (AD 4th-6th century).⁴⁴ Earlier finds of the Neolithic Era and the Bronze Age have been recorded in the area, however no relevant sites have been identified so far.⁴⁵

c) to create basic infrastructure for promotion of the territory, not only with respect to the antiquities and the archaeological sites, but also in regard to the natural environment, so as to generate the conditions that will eventually lead to a sustainable exploitation of the wider area in the near future.⁴⁶

A key point to the development of the research was the concession by the local authorities that the Department of Mediterranean Studies may use the building of the former police station of Monolithos. Here, a laboratory is being developed for the conservation, documentation, recording, classification and study of the excavational material as well as a basic library, whilst one of the main efforts is the creation of suitable conditions for the storage of the archaeological finds in the building in the near future.

One of the most important steps taken was the topographical documentation of the visible antiquities and the creation of a digital map with photographic background of the wider area in a scale of 1:5000 in 2007, with the generous financial aid of the Prefecture of the Dodecanese.

All the above resulted in the demarcation of the archaeological area and its declaration as a protected archaeological zone by the Greek Ministry of Culture and Sports in 2012 (**MAP 1.4**).⁴⁷

The research has also been assisted by the newly founded (2011) Association of the Friends of Kymissala, which has contributed to the promotion, not only of the archaeological research, but also to the broader of special natural beauty, ecological reserve and cultural richness area.⁴⁸

The KARP is based, at least for the last few years, totally on private funding and the generous contribution of the local communities of Sianna and Monolithos, as well as on voluntary participation, work and funding

⁴² For the major finds and preliminary results of the expedition see Πατσιαδά και Στεφανάκης 2016a; Πατσιαδά και Στεφανάκης 2016b; Πατσιαδά και Στεφανάκης 2016c; Stefanakis *et al.* 2015; Stefanakis 2015; Πατσιαδά και Στεφανάκης 2014a; Πατσιαδά και Στεφανάκης 2014b; Στεφανάκης 2009; Στεφανάκης, in print; Στεφανάκης και Πατσιαδά 2014a; Στεφανάκης και Πατσιαδά 2014b; Στεφανάκης και Πατσιαδά 2009-2011, as well as in the majority of the articles contained in the present volume.

⁴³ On the geomorphology of the area and the archaeological topography of the deme of Kymissaleis, see Stefanakis, in the present volume: 9-10; Στεφανάκης και Πατσιαδά 2009-2011: 63-67.

⁴⁴ Στεφανάκης και Πατσιαδά 2009-2011: 93.

⁴⁵ Στεφανάκης και Πατσιαδά 2009-2011: 65.

⁴⁶ Stefanakis, in the present volume: 161-169; Βεργωτή 2009; Στεφανάκης 2010a.

⁴⁷ *Official Government Gazette* 218/A.A.Π./15-06-2012: 'Έγκριση κήρυξης και οριοθέτησης αρχαιολογικού χώρου της περιοχής Κυμισάλας-Γλυφάδας Νότιας Ρόδου Δωδεκανήσου, Περιφέρειας Νοτίου Αιγαίου'.

⁴⁸ The Association of the Friends of Kymissala 2011, viewed 22 May 2017, <http://www.eulimene.eu/kymissala_friends.php>.

by the research team of the University of the Aegean, the Ephorate of Antiquities of the Dodecanese and the School of Rural and Surveying Engineering of the National Technical University of Athens.

Among the sponsors of the research are the previous municipality of Atavyros (2006-2010) and the Parish of Sianna 'Hagios Panteleimon' (2006-2016), the Prefecture of the Dodecanese (2007-2012), the Institute for Aegean Prehistory (2009-2010), the Municipality of Rhodes (2011-2016) and the Regional Government of the South Aegean (2012-2013), while local Unions of Agricultural Cooperatives, Cultural Associations and individuals have occasionally provided technical support and materials, as well as voluntary work in the field.⁴⁹

In the framework of funding, the University of the Aegean has applied to the Regional Government of the South Aegean to support the project 'Promotion of the ancient acropolis at Hagios Phokas and its interconnection with the necropolis at Kymissala', to be implemented as part of a Development Agreement between the Greek Ministry of Culture and Sports, the University of the Aegean and the Regional Government of the South Aegean. Beyond the academic and research issues, the project aims to the clearing of a considerable part of the ancient fortifications of the acropolis, the excavation of two sanctuaries in the saddle between the Marmarounia hill and the Hagios Phokas hill and the interconnection of the archaeological site/settlement at Marmarounia with the sanctuaries, the fortifications, the quarries and the necropolis at Kymissala, via a designated walking path (**MAP 1.5**).⁵⁰

Περίληψη

Κυμισάλα: Δύο αιώνες έρευνας.

Σύντομη αναφορά στην ιστορία της αρχαιολογικής έρευνας στην περιοχή της Κυμισάλας, από τον 19ο αιώνα, όταν οι πρώτοι περιηγητές και αρχαιοδίφες, όπως οι Ludwig Ross, Charles Newton, Albert Berg και Victor Guérin εστίασαν το ενδιαφέρον τους σε έναν αριθμό αρχαιολογικών θέσεων της περιοχής. Ιδιαίτερη μνεία γίνεται στον Άγγλο αντιπρόξενο στη Ρόδο Alfred Biliotti, ο οποίος διενέργησε ανασκαφές στην περιοχή για λογαριασμό του Βρετανικού Μουσείου, στο δεύτερο μισό του 19ου αιώνα, καθώς και στη μεγάλη αρχαιοκαπηλική δράση που ακολούθησε στα τέλη του 19ου και μέχρι τις αρχές του 20 αιώνα, με την εμπλοκή της εταιρείας Régie (la Société de la Régie co-intéressée des tabacs de l'Empire Ottoman). Οι πρώτες δεκαετίες του 20ου αιώνα σηματοδεύονται από τις εντατικότερες έρευνες της Ιταλικής Αρχαιολογικής Σχολής, ενώ μετά από λίγες αποσπασματικές έρευνες και σωστικές ανασκαφές κατά τις τελευταίες δεκαετίες του 20ου αιώνα, ξεκινά, το 2006, η συστηματική 'Αρχαιολογική Έρευνα Κυμισάλας' από το Τμήμα Μεσογειακών Σπουδών και την Εφορεία Αρχαιοτήτων Δωδεκανήσου, η οποία συνεχίζεται μέχρι σήμερα, φέρνοντας στο φως τα κομμάτια που θα συνθέσουν το πάζλ του αρχαίου Δήμου των Κυμισαλέων και αισιοδοξώντας να αποτελέσει την κατά το δυνατόν πληρέστερη τεκμηριωμένη έρευνα για ένα αρχαίο Δήμο της ροδιακής υπαίθρου.

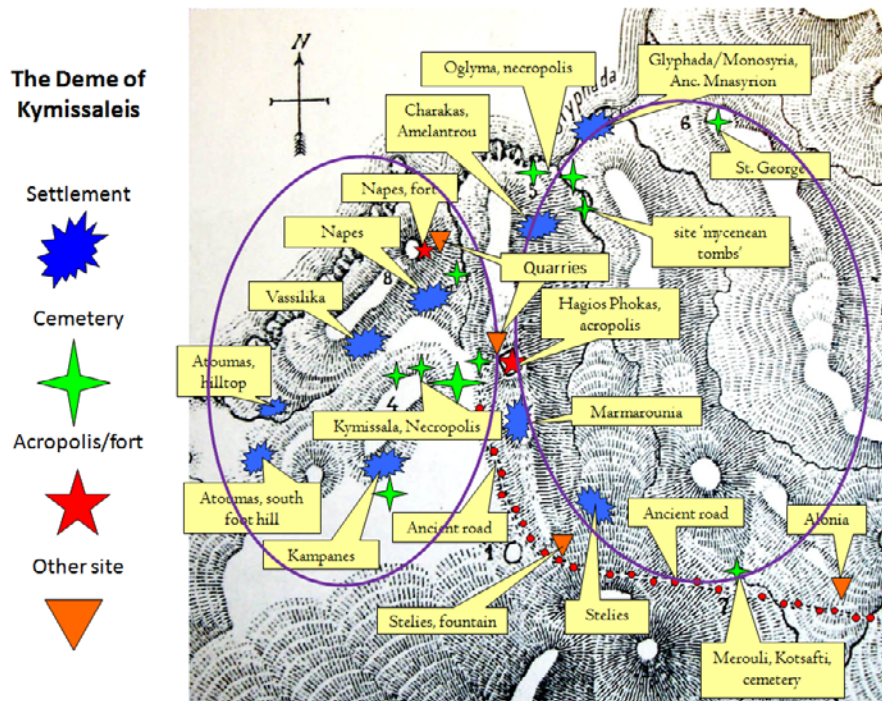
Manolis I. Stefanakis

⁴⁹ See also Στεφανάκης και Πατσιαδά 2009-2011: 63, n. 1; Στεφανάκης 2009: 109-111.

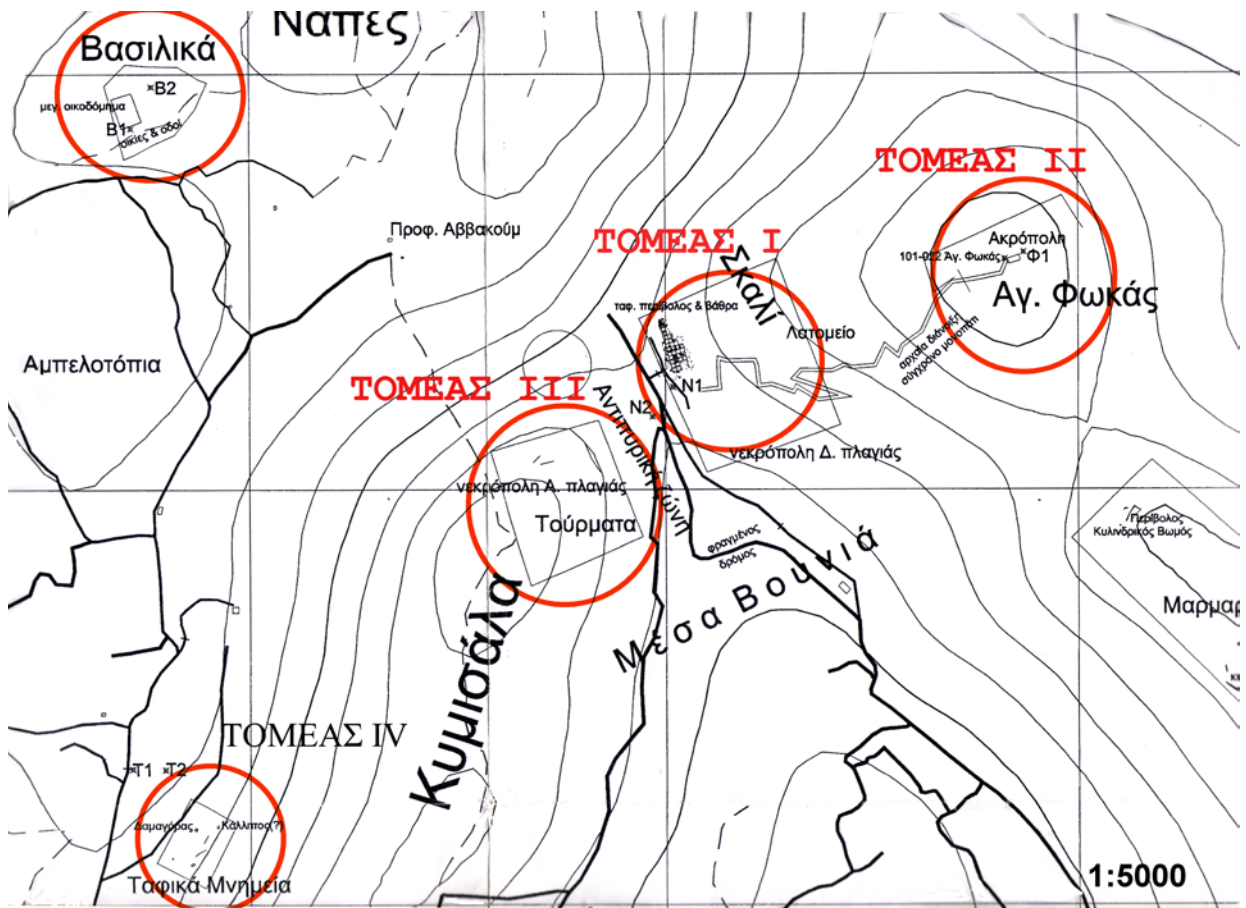
⁵⁰ See also Stefanakis, in the present volume: 169



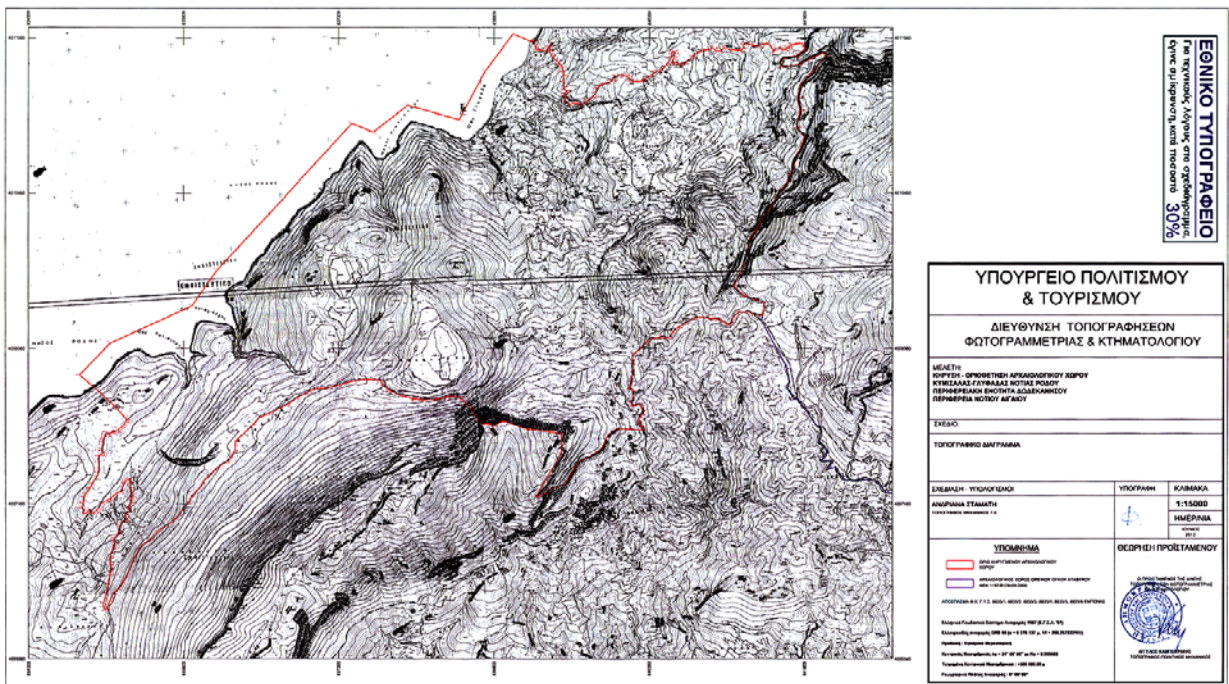
MAP 1.1: MAP OF ANCIENT RHODES (AFTER Παπαχριστοπούλου 1989, 75, FIG. 3).



MAP 1.2: MAP OF THE WIDER ARCHAEOLOGICAL AREA OF KYMISSALA (BACKGROUND AFTER MAIURI 1916, 285, FIG. 1)



MAP 1.3: MAP OF THE EXCAVATIONAL SECTORS IN KYMISSALA (SOURCE: KARP).



MAP 1.4: THE AREA OF THE CONTROLLED ARCHAEOLOGICAL ZONE OF KYMISSALA (SOURCE: OFFICIAL GOVERNMENT GAZETTE 218/A.Α.Π./15-06-2012, p. 2836)

**«ΑΡΧΑΙΟΛΟΓΙΚΗ ΕΡΕΥΝΑ ΚΥΜΙΣΣΑΛΑΣ: ΑΝΑΔΕΙΞΗ ΤΗΣ ΑΡΧΑΙΑΣ ΑΚΡΟΠΟΛΗΣ
ΤΟΥ ΑΓΙΟΥ ΦΩΚΑ ΚΑΙ ΔΙΑΣΥΝΔΕΣΗ ΜΕ ΤΗ ΝΕΚΡΟΠΟΛΗ ΤΗΣ ΚΥΜΙΣΣΑΛΑΣ»**
Περιφέρεια Νοτίου Αιγαίου-Πανεπιστήμιο Αιγαίου-Υπουργείο Πολιτισμού και Αθλητισμού



Προτεινόμενο περιπατητικό μονοπάτι
Αρχαιολογικές θέσεις και Μνημεία

MAP 1.5: THE AREA OF MARMAROUNIA – HAGIOS PHOKAS – KYMISSALA AND THE PROPOSED WALKING PATH (SOURCE: KARP).